



C'est, avec plusieurs semaines d'avance, que cette année les activités ont reprise; réunion, rendez-vous, chantier, taille de pierres, livraisons et atelier maquette. Cela montre le dynamisme que va avoir cette année 2025.

1^{ère} livraison de pierres de taille, de l'année 2025



Cette année, les livraisons vont se succéder, celle-ci en date du 20 janvier vient de l'usine de découpe de pierres située à Marthon et 50% de la commande est financée par défiscalisation. Le transport a été assuré avec le camion de la commune de Pranzac et Sylvain l'un des employés municipaux.

Une autre commande a été transmise à la carrière de PAUSSAC pour une livraison début mars. Cette livraison était attendue par Isabelle qui va procéder au layage des 74 faces visibles avant la pose par ces messieurs.

Une demande de fournitures par défiscalisation a été transmise aux carrières de Lugnet et nous attendons leur réponse.

Ajustement de l'archère coté parc par Olivier LAFFORT

Notre tailleur de pierre Olivier LAFFORT a bravé le froid pour venir finaliser l'archère commencée cet été mais il lui fallait attendre notre intervention sur les ébrasements pour terminer sa prestation. Il a notamment ajusté la taille des 4 cercles aux extrémités de la croix. Sa prochaine prestation sera la taille de la voûte à l'intérieur derrière l'archère.



Chantier Médiéval

Vous connaissez le chantier de construction du château de Guédelon. Ce chantier depuis, a fait des émules en Gironde à côté de Saint André de Cubzac, mais cette fois-ci l'objectif est de construire dans un premier temps une chapelle et un cloître puis dans un second temps une cathédrale de 20m de haut. Ils en sont au tout début: il n'y a que quelques mètres cube de maçonnerie de réalisés.

Beau projet à découvrir.



Maquette; suite

Une fois les gros blocs de 10 à 20cm de côté taillés, ce fut au tour des miniatures telles que des corbeaux de 1 à 2cm sculptés à la trémelle qui soutiendront les poutres du plancher. Bravo Sylvie et Jean-Paul.



Layage et vieillissement des blocs de pierres bruts par Isabelle

Les blocs de pierre que nous récupérons sont bruts de sciage et on y voit en surface les traces de la scie circulaire.

Au Moyen Age les pierres étaient dégrossies par les tailleurs de pierre et les surfaces n'étaient pas lisses mais finalisées au ciseau à pierres comme sur les photos ci-contre sur notre tour au 13° et 16° siècles avec les traces visibles du ciseau à pierre.

Cette finition se dénomme le layage et sur nos blocs bruts de sciage, avant de les poser, nous effectuons, nous aussi à l'ancienne, cette prestation avec un ciseau à pierre et une massette. Voici à l'œuvre Isabelle ci-dessous avec les outils d'antan et en changeant les angles de layage d'une pierre à l'autre. Le rythme est soutenu et régulier avec 10mn chrono par pierre. Qui dit mieux ? Elle en a 74 exemplaires à réaliser.

Aux étages de la tour, sur les ébrasements des fenêtres qui ont été refaits à la Renaissance, on observe un layage croisé tel que sur la photo ci-contre. Ce serait à priori pour certaines régions, la marque de la période de la Renaissance.

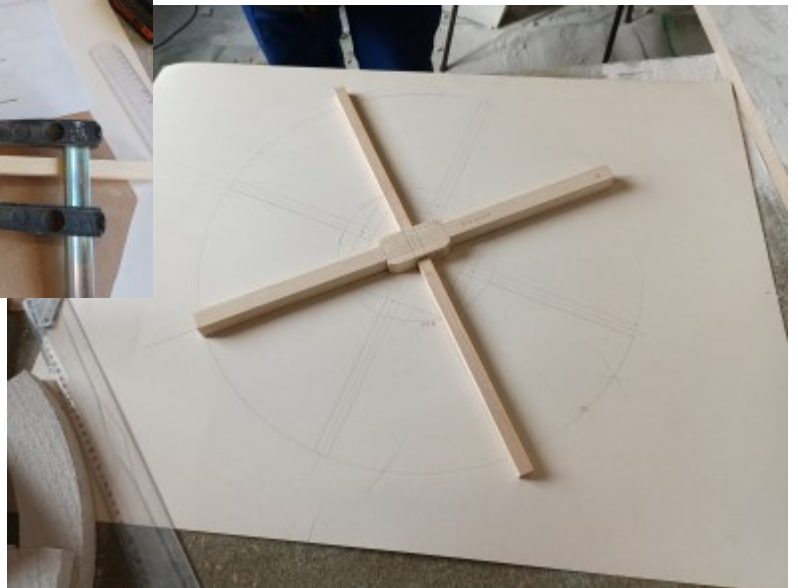


25/01 Reprise des travaux par une bonne partie des bénévoles



Maquette, construction de la voûte en pierre et de la charpente

Le rez-de-chaussée est le niveau le plus haut avec 5,5m sous voûte et à l'échelle 1/15° il est nécessaire d'utiliser quatre couches de siporex de 10cm, deux pour les parois verticales et deux pour la voûte. Une matinée à quatre a été nécessaire à cette réalisation.



Pendant ce temps là, notre amoureux du bois, Michel, a commencé la conception de la charpente dont toute la partie horizontale avec les entrails, enrayures et sablières. Une épure à l'échelle de la maquette au 1/15° a défini les dimensions de toutes les pièces de bois.



Pour le fût de la tour aux étages les blocs sont collés au préalable par deux. Les verticalités, les alignements sont assurés par des baguettes de bois au niveau des ouvertures.

Des tests sont en cours pour les enduits extérieurs avec de la poudre de pierre récupérée sur site tamisée et mêlée à de la chaux de saint Astier.

Exemple de diversité d'actions sur une matinée de travail



Toutes les compétences sont les bienvenues. Dans la matinée de reprise du 25 janvier, avec 10 bénévoles, il y avait au programme:

- L'isolation d'une conduite d'eau
- La finition d'une fixation d'un tableau électrique
- La liaison de toiture entre le garage et le container
- La découpe de pierre à la scie à main
- Le layage et vieillissement de pierres de taille
- Le début de pose de pierres de taille sur 3 rangées sur la trouée sud
- La poursuite pose des ébrasements en pierre de la niche nord
- L'habillage du container en planche comme le garage

Une nouvelle série d'opportunité de récupération de bois.

Fin 2024 nous avons eu plusieurs opportunités de récupération de pièces de bois de chêne.

En ce début 2025, nous venons d'avoir de nouvelles opportunités sur ECURAS et La Rochefoucauld. A la Rochefoucauld, nous avons récupéré une trentaine de bois de faible section 4x8 qui nous serviront pour des usages divers dont la fabrication de deux nouveaux coffrages pour la réalisation des deux voûtes des niches au rez de chaussée. A Ecuras un jeune Pranzacais a acquis une grange pour l'aménager en maison et les poutres de plancher et les pièces de bois de la charpente seront déposées. Il nous propose de récupérer ce qui peut nous servir.



Fermeture de la grande brèche sud de la tour coté basse-cour



Sciage sous l'œil avisé d'Isabelle



Je scie, tu tiens...



Pose de pierres



Après le travail essentiel d'Isabelle, de vieillissement des surfaces visibles des pierres, une équipe d'experts a commencé à procéder à la pose de cinq premières rangées.

Dès la quatrième rangée, un espace de 30 cm est laissé vide au centre de la niche arrière, pour permettre à notre experte des vitraux; Maryse DAYRIES d'y installer un vitrail dont le contenu va faire l'objet d'échange avec les prêtres de Montbron.



Ambiance de chantier avec les stèles de travail



Résultat de deux matinées de travail

Réflexion sur les futures latrines aux étages de la tour Jourdain

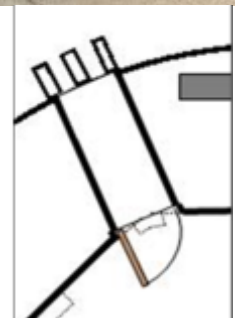
Vous avez ci-joint trois photos de modèles de latrines qui existaient au Moyen Age.

- ◇ Structure bois et murs en torchis comme ce que nous avons fait pour les toilettes sèches
- ◇ Structure bois et remplissage en planches avec contrefiches encastées dans le mur ou reposant sur un corbeau.
- ◇ Murs en pierres de taille reposant sur des corbeaux en pierres

Que nous reste-t-il sur notre tour ? 3 corbeaux, nous laissant supposer un ensemble en pierre ou une structure bois recouverte de dalles de pierres. Le choix à l'époque devait être lié aux capacités financières du seigneur du lieu. Si on aborde le sujet sous cet angle, c'est le bois qui serait le plus économique.



Sur la tour Jourdain, ce sont trois corbeaux qui supportaient les deux niveaux de latrine



Projet de débardage avec chevaux pour le chantier.



Pour la réalisation d'une partie de la charpente de la tour Jourdain nous allons avoir besoin dans les années à venir de billes de bois de chêne. C'est dans l'ancien parc seigneurial que l'on envisage de couper des arbres, dont certains à la hache.

Pour être dans l'esprit de notre projet, pour retrouver les gestes d'antan, négocier une

subvention auprès de la fondation France Forêt et ne pas détériorer le sol des sous bois, c'est avec des chevaux que le transport est envisagé, en premier lieu avec le percheron de Denis MARVIL, que vous connaissez pour l'avoir vu lors des Nocturnes et aussi d'autres chevaux de l'association du « Trait Charentais ». Un test-démonstration est envisagé lors du Week end du patrimoine de Pays en juin de cette année.

La photo ci-dessus vous présente un exemple de débardage et à droite c'est le brave percheron de Denis qui œuvrera bientôt à Pranzac. Deux trajets sont envisagés, l'un du parc jusqu'à la scierie de Marsac et l'autre du parc jusqu'au château.

