



Pranzaco
Site patrimonial et son Enclos Médiéval (en travaux)

n° 14 début Juillet 2023
La lettre d'information de Pranzac

Préparatifs des NOCTURNES 2023

C'est une version 4 quelque peu modifiée des NOCTURNES de Pranzac, qui va être proposé aux Charentais et touristes avec notamment des bandes sons qui apporteront une meilleure écoute, plus de projecteurs, quelques effets spéciaux et une nouvelle mise en scène. C'est à nouveau une équipe d'une vingtaine de bénévoles qui s'activent avec quelques nouveaux venus. A fin juin, la scène de l'ancienne basse cour est libérée des échafaudages et avec son mur de soutènement au fond. Le décor va s'étaler cette année sur une plus grande longueur et les spectateurs seront répartis sur toute la distance de la ganivelle. Voici à droite l'affiche 2023. SORTIR 16, Est CHARENTE et la Charente Libre communiquent déjà sur ces quatre soirées. Parlez en autour de vous, la jauge sera cette année de 150 personnes répartis au départ en deux groupes qui se retrouveront au pied de la tour pour le final. Les réservataires qui constitueront le premier groupe seront tenus d'être présent dès 9h15.

La photo panoramique ci-jointe présente l'intégralité de la scène. Une partie présentera les activités agricoles d'antan et une autre l'ambiance du chantier de construction en 1310 sous le règne le Louis VI le gros commandité par un des Jourdain alors seigneur de Pranzac.



Un instantané du milieu du 20° siècle, vue des vestiges depuis la basse cour

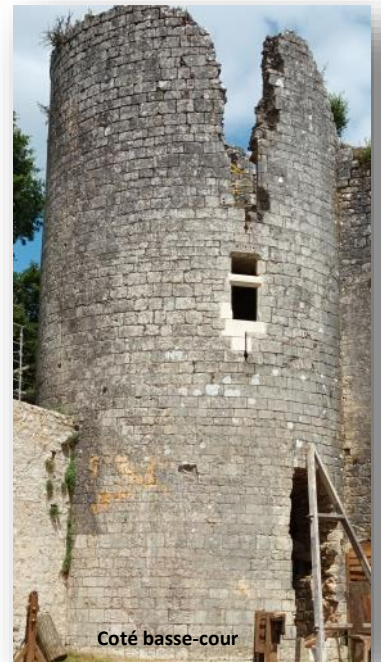


Voici une photo du début 20° siècle des deux tours vestiges du château de Pranzac. Au fond, la tour dite Jourdain objet de tous nos soins et la première sur la droite actuellement propriété privée qui n'a à cette date de la végétation que sur la partie supérieure. A droite en bas on observe une portion du mur de courtine situé entre l'église et la tour (où était la maison de M. Agard) avec une arche et des bâtiments tels que des toits à cochons. En arrière plan le parc mais avec beaucoup moins d'arbres qu'aujourd'hui. Des arbres fruitiers occupent la basse-cour sur la gauche. Du linge est étendu sur un fil.

Bilan des travaux du 1er semestre 2023; 16 actions

C'est dès le 25 janvier que les travaux ont repris cette année à la demande de bénévoles qui s'embêtaient chez eux. Un noyau dur d'une dizaine se retrouve une fois par semaine, complété ici et là par une dizaine d'autres bénévoles moins disponibles. Ce premier trimestre se solde par la concrétisation de seize actions correspondant à 762 heures de bénévoles. Le cumul d'heures des chantiers participatifs et d'insertion sur deux ans et demi arrive à 3.400 heures. Un grand bravo à toute l'équipe. Juillet va être consacré aux préparatifs des Nocturnes et à la fête du mois d'août. Le site est ouvert aux touristes et la reprise des travaux se fera en septembre.

- ◇ Dépôt de l'état des lieux de la tour auprès de l'A.B.F
- ◇ Installation de personnages figuratifs
- ◇ Déplacement d'un pierrier, et mise à niveau du sol
- ◇ Dépose de végétation avec le camion nacelle de C.F.C
- ◇ Restauration de la tête de mur du jardin des simples
- ◇ Création d'une tonnelle au jardin des simples
- ◇ Démontage et remontage d'un ancien garage en base chantier
- ◇ Finition des joints extérieurs de la boulangerie
- ◇ Equipements intérieurs de la boulangerie
- ◇ Installation d'un échafaudage escalier et d'un treuil de levage
- ◇ Montage d'un mur de soutènement
- ◇ Restauration des 2 fenêtres et ébrasements du 1er étage
- ◇ Montage d'un plancher de chantier au 2° étage
- ◇ Sécurisation du rez de chaussée de la tour
- ◇ Début de travaux de dégagement au 2° étage
- ◇ Pose d'un portail de récupération dans le mur de courtine
- ◇ Nettoyage d'une partie de la façade





Le chantier des ébrasements



A ce stade reste une rangée de pierre à repositionner sur l'ébrasement gauche et la pierre d'assise de la voûte (sommier) à changer. À l'automne une étanchéité sera faite sur le plancher au dessus pour éviter les infiltrations ainsi que des tests des joints de pierres avec des granulométries différentes de sable pour se rapprocher au mieux de ce qui avait été fait au moyen âge.



Dépose d'un sommier



Dépose de pierres d'un coussiège



Divers préparatifs de l'été



Remise en place de la toile d'information de façade sur la maison du Patrimoine, remise en état des bacs archéologiques et fixation des projecteurs des Nocturnes étaient au programme cette semaine.

Merci, merci, une église ouverte qui offre également un lieu pour découvrir le patrimoine du village. Rare, trop rare cette initiative.
Belgique

Retour aux sources - Pèlerinage à Pranzac
70 ans après ma naissance au pied du
château de Pranzac le 6.9.52.
Bravo à ceux qui conservent notre
patrimoine - Dominique ALBERTI
Aux Belle Restauration. Baccos!
AP - 16/8/2022

Les décors sont prêts pour les NOCTURNES



En 2022, seulement une partie de la basse cour a servi des cène et cette année grace aux travaux réalisés depuis le début de l'année c'est l'ensemble de la basse cour qui servira de décor.

La forge cette année est constitué d'une vrai forge portative avec notre très gros soufflet. Nous avons complété le site avec un établi de feuillardier et une taverne. Un espace est réservé au centre pour le battage du blé par nos paysannes.





L'équipe des bénévoles des Nocturnes lors de la répétition générale



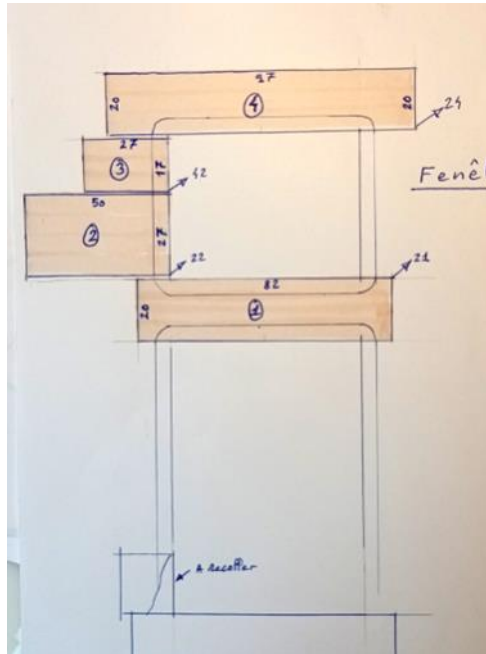
Installation d'un écran géant sur la tour Jourdain, merci à Christine et aux poseurs

Les essais de projection cette année sur le mur nous ont fortement incité à installer un écran blanc géant de près de 16m² constitué de trois grands draps cousus par Christine. La différence est vraiment très sensible et les spectateurs de la première séance étaient beaucoup plus attentifs aux images projetées, complétées par une bande son aussi plus qualitative. Nos acteurs bénévoles ont bien joué leur rôle et la synchronisation a été parfaitement respectée

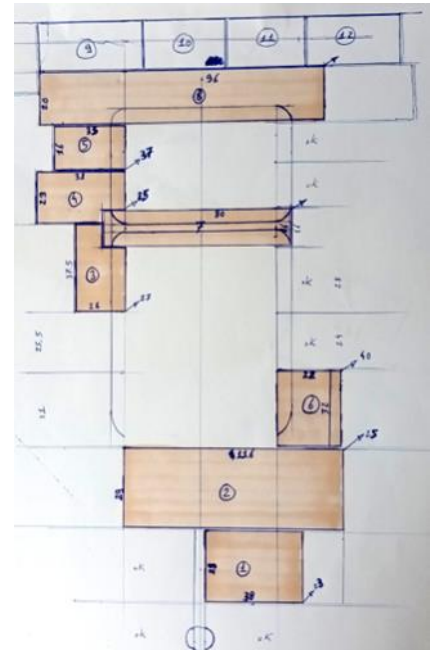


Prochaines séances; 28 juillet, 4 et 11 août

Préparation de la commande des pierres du 2^e étage



Fenêtre coté parc



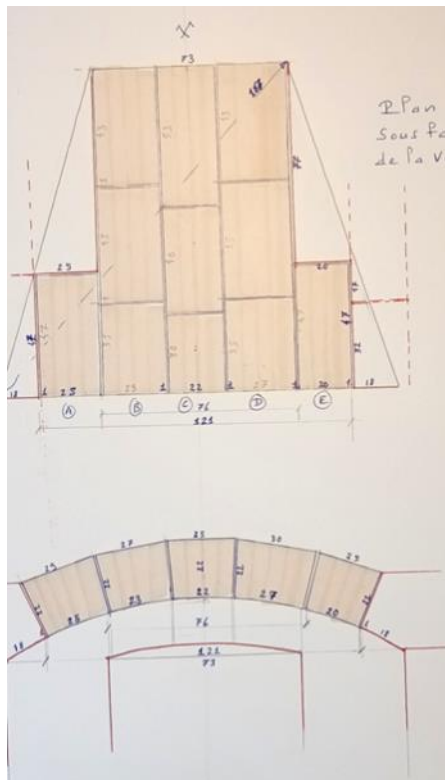
Fenêtre coté basse-cour

En cette fin de juillet 2023, les trois palettes de pierres commandées à la carrière de Pausac au printemps ont été comme prévu, taillées et posées. Les deux fenêtres du 1^{er} étage sont maintenant restaurées et un prototype de fenêtre en bois est à l'étude avec l'entreprise CHAMOULAUD.

Pour préparer la suite des travaux sur les ouvertures du 2^e étage, une analyse et un relevé très précis ont été réalisés entre le tailleur de pierre et le président de l'association. Des épures à l'échelle ont été nécessaires notamment pour la reconstitution des deux voûtes au dessus des deux fenêtres. Les ébrasements intérieurs sont en bon état à cet étage. Ce sont 11 pierres qui vont être nécessaires par voûte qui vont s'appuyer sur les «sommiers» encore en place. Un coffre bois sera réalisé par des bénévoles de l'association pour permettre leur pose.

Les autres ouvertures à traiter sur ce même étage sont les portes vers l'escalier et vers les latrines qui sont espacés que de 67 cm (photo et épure ci-dessous). Il manque des pierres sur les jambages de porte, les deux linteaux en pierre et un corbeau. Une quinzaine de pierre simplement vont être nécessaires dont la plus lourde qui sera le linteau de la porte vers l'escalier.

Les demandes de devis définitif à la carrière de Pausac ont été sollicité fin juillet avec un objectif de fourniture des pierres pour fin septembre. L'idée étant de restaurer ces ouvertures avant l'hiver.



Épure des deux voûtes de pierres
du 2^e étage à reconstruire

