



pranzaco
Site patrimonial et son Enclos Médiéval (en travaux)

n° 8 Fin Avril 2023

La lettre d'information de Pranzac

Les premières fleurs du jardin des simples, mi avril

Troc plantes
Dimanche 30 avril

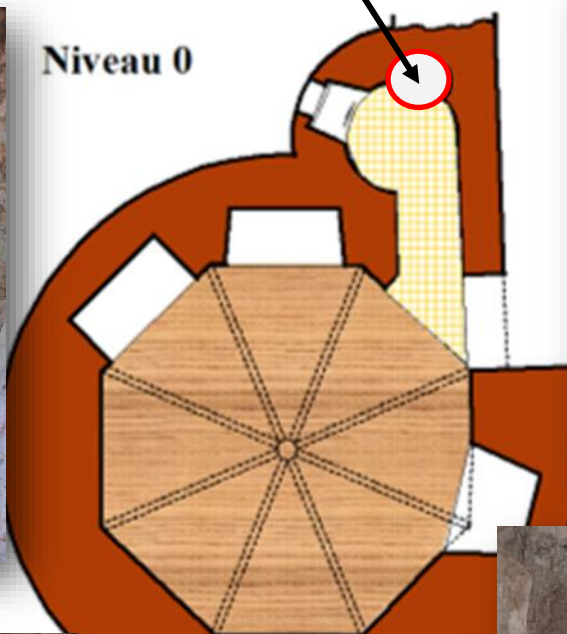


Jardin des
simples

L'énigme du trou de 60cm de diamètre sous la tour escalier



Niveau 0



Vue de l'extérieur



Vue de l'intérieur

Suite à l'aménagement de l'espace technique, le matériel qui était dans la tour escalier a été évacué. Le sol est donc devenu libre et l'énigme du trou dégagé partiellement l'an passé par les scouts est redevenue à l'ordre du jour.

Ni une ni deux, Ezéquier s'est fait petite souris et a poursuivi le déblaiement de pierres, sable et chaux. Affaire à suivre



Vue de l'intérieur

Divers travaux de finition, ici et là, sur la haute-cour



Application de saturateur

Après les gros travaux viennent les travaux de finition tels que l'application de saturateur sur les bardages, la peinture sur la tonnelle et la plantation de plantes grimpantes ou encore l'installation de la grande bâche pédagogique de près de 6m² sur la porte de l'espace technique, le scellement du jardiner grandeur nature conçu avec des matériaux métalliques de récupération, le renforcement de la table de travail dans la maison du four à pain,



Aspect final de l'espace technique



Scellement du jardiner



Évacuation de branchages

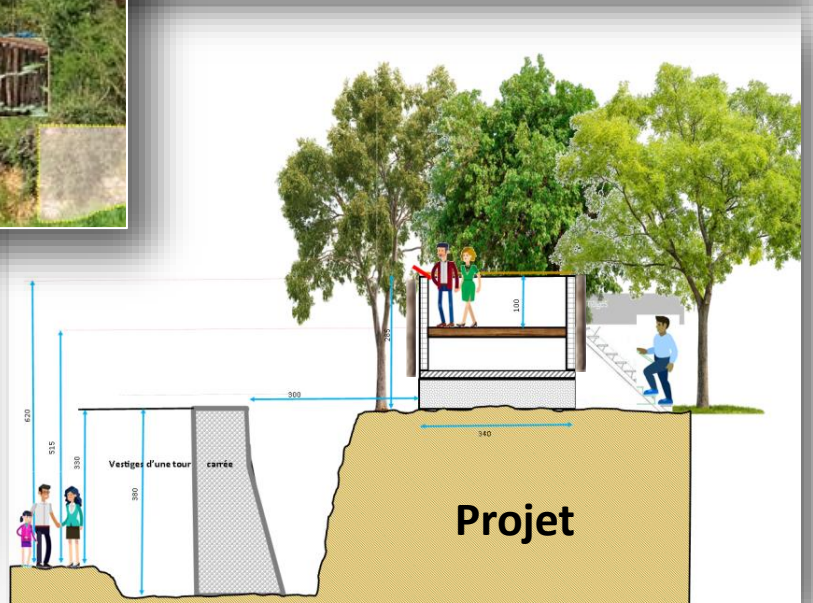
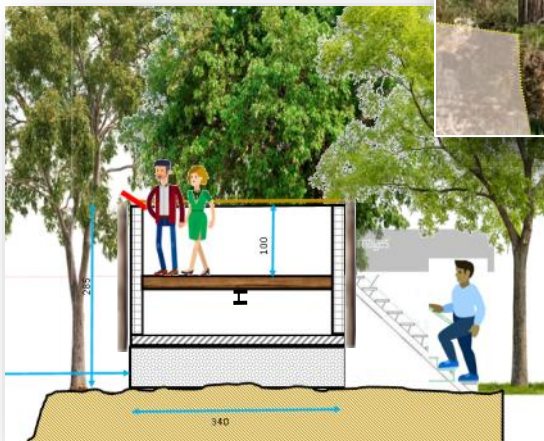
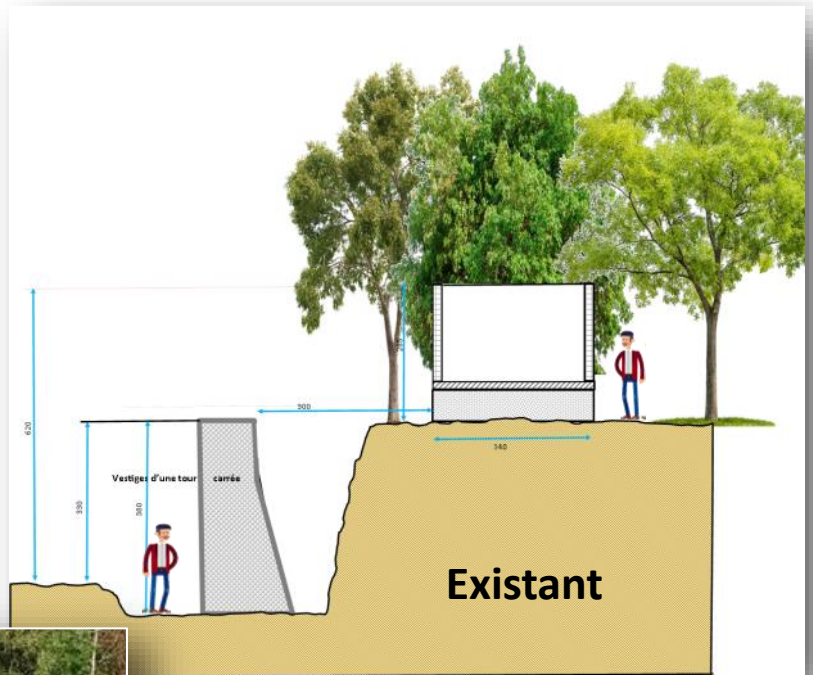
Projet de point de vue (belvédère)



Suite à l'acquisition par la commune, du terrain qui surplombe le site à l'est, la première idée était de démonter le cabanon hideux en parpaings, proposition que le maire avait validé, mais suite à une visite sur place, l'analyse de cette construction et de la prise en compte de la vue panoramique qualitative à 180° sur l'église, le logis le jardin et les vestiges médiévaux, un projet de belvédère est né et vous est soumis ci-dessous.

Ce cabanon culmine à 6,2m au dessus du niveau du terrain de la haute cour et plus de 10m au dessus du parvis de l'église. Aujourd'hui la construction en parpaings choque, mais il est de construction solide avec un soubassement en moellons tous venants, une dalle béton et des murs en parpaings creux de 20cm. Tout cela est très solide et demanderait énormément d'effort à démonter.

L'idée soumise consisterait donc à créer à l'intérieur des murs, un plancher bois antidérapant (9m²), posé sur IPN, comme une terrasse à mi hauteur de manière que la partie haute des murs servent d'acrotère (voir coupe ci-dessous). Un escalier extérieur permettrait d'y accéder (en stock). Les faces extérieures seraient habillées en rondins de bois avec écorce pour s'intégrer dans le site végétalisé. l'idée va être soumise pour avis à la municipalité et pour éventuelle répartition des rôles.



Pranzac n'a (presque) plus de secrets pour eux

Née il y a 25 ans, l'association « Les Secrets de Pranzac » s'attache à promouvoir et restaurer le patrimoine de cette commune. Les bénévoles passionnés se retroussent les manches.

Étienne Sautereau
e.sautereau@reussir.fr

C'est une commune rurale charentaise, à une vingtaine de kilomètres à l'est d'Angoulême, traversée par la départementale reliant la préfecture à Montbron. Un lieu charmant, sillonné par le Bandiat, avec sa nature, ses commerces, ses associations, ses richesses patrimoniales : une église romane, la lanterne des morts, un canal, une chapelle renaissance, un château en ruines. « C'est en discutant avec mon voisin, il y a 25 ans, qu'est venue l'idée de valoriser ce patrimoine », retrace Jean-Luc Abelard, président des « Secrets de Pranzac ». « J'étais allé voir le maire de l'époque, René Pichon. On avait fait une réunion qui avait attiré une vingtaine de personnes. Aujourd'hui, l'association compte 66 membres ». Dans un premier temps, les bénévoles se sont intéressés à l'histoire lo-

cale, collectant des documents. « Le dernier seigneur de Pranzac était parti en Angleterre avec les malles du château. Elles ont été ramenées en Haute-Vienne, puis aux archives à Limoges. On a trouvé des actes datant de 1170, explique Annik Wennagel, trésorière de l'association. Ils nous ont permis d'identifier des biens, les contrats de location des moulins entre les seigneurs et les meuniers. Les guetteurs se plaignaient par exemple du mauvais état des murailles en pierre et des palisses en bois après les dégâts causés par les Anglois lors de la guerre... Ce qui nous a permis d'apprendre qu'il y avait eu des murailles et des palisses ». Les membres de l'association se sont mis à nettoyer la chapelle dès 1999. Puis ils ont créé un chemin le long du canal, entre le bourg et l'église. « En 1999 aussi, nous avons commencé à dégager le château datant de la fin du XII^e siècle. Il était complètement recouvert par la végétation. On ne voyait plus la tour renaissance ». De-



De gauche à droite : Jean-Luc Abelard, Patrick Poulard et Annik Wennagel, devant la tour du château de Pranzac. Ils posent avec une sculpture métallique réalisée par Patrick Bourgoin, de Cellefrouin.

puis deux ans justement, les bénévoles travaillent à la remise en état de la tour Jourdain. « Nous n'utilisons que des matériaux de récupération ». Le chantier pourrait durer encore dix ans. « Nous souhaitons aménager des pièces avec du mobilier d'époque. L'association Arcade doit mettre en place un chantier de jeunes du 7 au 9 juillet. Trois équipes se relaieront pour refaire les joints du mur de courtime, la taille de pierres... » Un appel à financement participatif est lancé jusqu'à fin mai sur Hello Asso pour recueillir 8000 euros afin de refaire les fenêtres.

Maison du patrimoine. Il y a quatre ans, l'association les Secrets de Pranzac a aménagé une maison du patrimoine, lieu de visite ouvert en juillet et août. « La commune

a mis à disposition une ancienne bourrellerie et une maréchalerie. Nous avons été aidés par un chantier d'insertion et des entreprises locales. 70 % des matériaux sont de la récupération : pierres, pavés, charpente, éléments de ferronnerie... Une bénévole, Maryse Dayries, a réalisé des vitraux ». La scénographie rappelle le travail accompli par l'association. Elle présente la com-

mune, le château, son histoire, les moulins de la vallée du Bandiat... L'association renouvelle aussi de mi-juillet à mi-août ses visites nocturnes, les vendredis. Il s'agit d'une promenade dans le bourg à la découverte des trésors de la commune assurée par les bénévoles en costumes. « C'est un temps fort de notre activité. Ce sont des moments d'échanges très appréciés ».

8 000
L'association lance un financement participatif de 8000 euros pour les fenêtres de la tour.

Troc plantes le 30 avril
Les Secrets de Pranzac organisent, avec l'association les Jardiniers charentais, un troc de plantes le dimanche 30 avril, derrière l'église de Pranzac, de 10 à 17 heures. L'herboriste chazellois Marc Buergo proposera une balade en forêt l'après-midi, à la découverte des plantes. Ce sera aussi l'occasion de visiter le jardin des simples, qui a poussé entre l'église et le château de Pranzac. Il abrite des plantes médicinales couvées par les jardiniers bénévoles tels que Maryse Vallade et Patrick Poulard.



Pour finaliser la tonnelle du jardin des simples, nous vous proposons trois versions avec une partie supérieure plus ou moins haute. Vous la voyez à gauche sans la coiffe avec une impression de non fini.

Veuillez svp indiquer par retour d'email votre choix 1, 2 ou 3



Fiche technique N° 3: les connaissances sur le mur nord du château

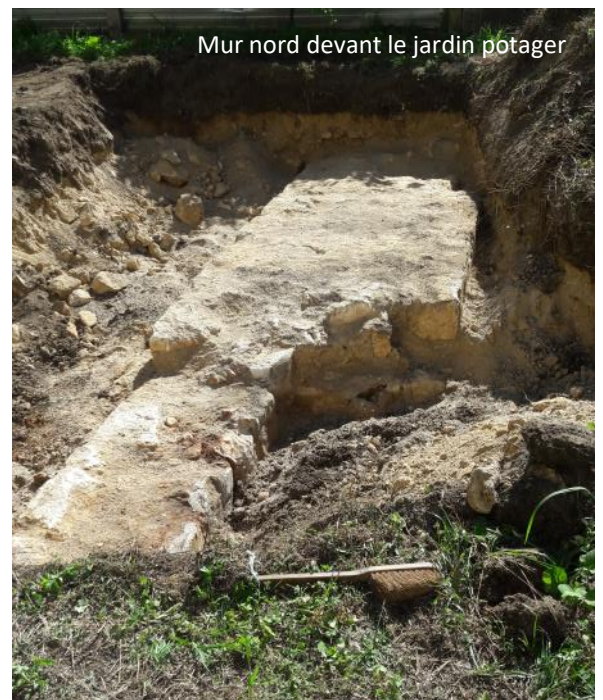
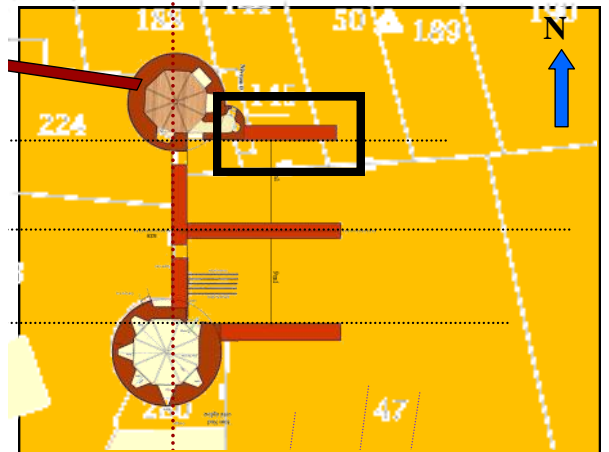
En 2020 une campagne de défrichage et de sondage a été réalisée avant le lancement des travaux de sauvegarde. Je vous propose sur chaque bulletin de vous présenter l'une des fiches techniques. Voici la fiche N°3 en lien avec la tour escalier et les recherches actuelles de fondation au pied de celle-ci.

Localisation: la tour nord-ouest, est flanquée d'une petite tour escalier de 3m de diamètre. Sur cette tour escalier apparaissait l'accroche du présumé mur nord du château démonté au 19°

Objectif: dépose du lierre et des souches à cet endroit, décapage du remblai sur quelques m² pour avoir la confirmation de ce mur, son épaisseur et son orientation.

Constat:

- Première couche composée de 25cm de terre végétale
- Seconde strate composée exclusivement de remblai sable-chaux et quelques moellons de remplissage.
- Apparition à 60cm de profondeur d'un appareillage de moellons taillés formant la base d'un mur de 1.4m d'épaisseur, mur nord du château face à l'ancien parc seigneurial, avec une orientation de 100° donc parallèle au mur sud découvert dans la fiche N°1
- Le mur présente sur une portion proche de la tour, une épaisseur amoindrie de 50cm avec quelques pierres obliques qui pourraient être l'emplacement d'une ouverture avec son ébrasement.
- Le mur a été dégagé que sur 20cm de haut sur sa bordure et il ne présente pas de fruit. A cet endroit un remblai de plus de 3m est présumé, coté parc, et le fruit est donc sans doute plus bas dans cette épaisseur



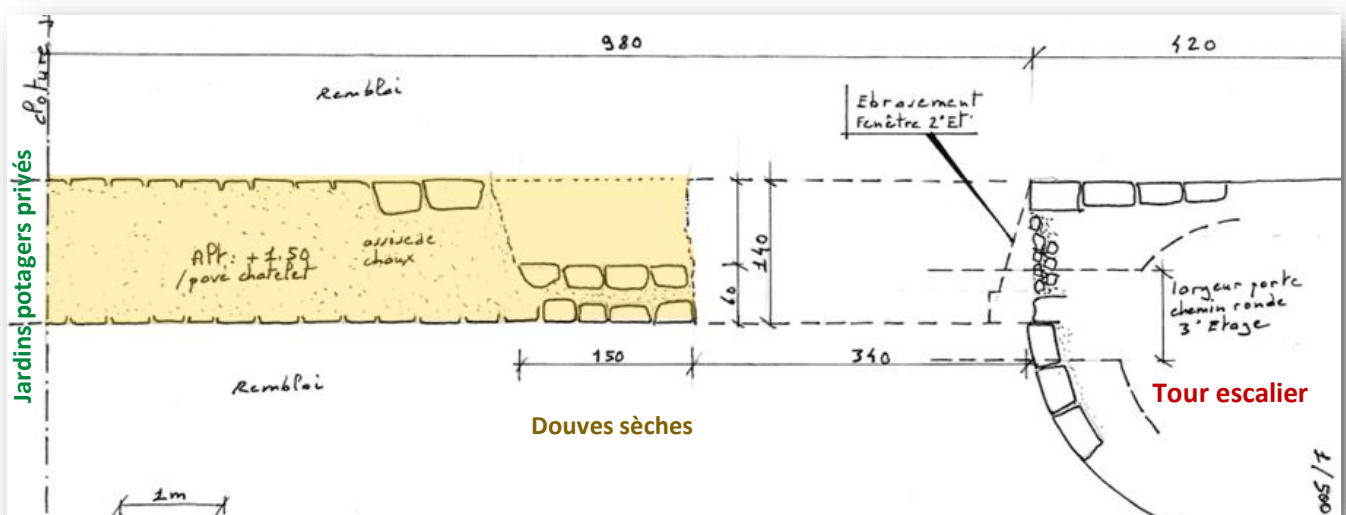
Mur nord devant le jardin potager



Intérêt de la découverte:

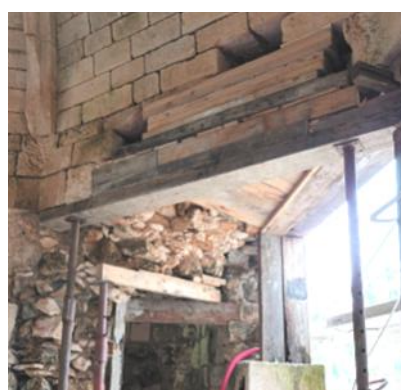
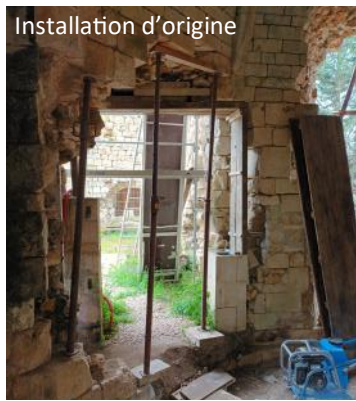
Nous avons là, clairement une portion du mur nord avec son orientation. Deux angles du château sont donc constitués de tours circulaires, le 3° avec une tour presque carré. Les orientations des murs nord et est permettent de déduire l'emplacement de l'angle nord-est qui est pour partie sur le terrain de la commune mais aussi sur deux jardins potagers privés.

C'est au pied de la tour escalier, sur cette épaisseur de mur qu'un sondage est en cours pour définir l'assise nécessaire à la construction d'une portion de ce mur qui servira de contrefort à la tour escalier et de témoignage. Un béton cyclopéen est envisagé sur 1,4m de large, 3m de long et la profondeur sera en fonction des sondages.



Amélioration de la sécurisation pour l'accès à la tour Jourdain

Pour permettre un accès en toute sécurité à l'intérieur de la tour, une matinée a été consacrée à l'amélioration du soutènement de la voûte installé à l'origine. Equipé de casques, l'équipe a installé étais, poutres et plancher de bon gabarries. Merci à Michel, Jean-Paul, Hervé et Jean-Luc



Divers travaux et photos du samedi 22 avril



C'est une petite dizaine de bénévoles qui ont fixé le soldat en bonne place à l'entrée du château au pied de la tour Renouard, des tuiles sur une panne et admirez le jardin qui se développe à vitesse grand V sous le coucher de soleil de printemps.



Le travail studieux de nos boulangers

Faire du pain peut paraître simple mais c'est très loin de l'être, il y a de nombreuses étapes et de nombreux paramètres à prendre en compte surtout lorsque l'on fait du pain à l'ancienne avec du levain fait maison. Les deux premiers essais ont permis d'appréhender les gestes, les bons réflexes et les résultats sont fort satisfaisants. Le troisième essai sera lors de la journée du premier Troc plantes de l'association ce dimanche 30 avril. Amateurs de bon pain n'hésitez pas à venir à Pranzac. Hervé de son côté aidé de Marcel test la cuisson de cornuelles.



Appel aux dons 2023

1^{ère} étape atteinte à 35%

Utilisez la plateforme

HelloAsso

